

Documentació medieval
de les baronies
de Bunyol, Xiva i Xestalgar

(1238 – 1344)



Edició a cura de
Manel Pastor i Madalena

VNIVERSITAT
DE VALÈNCIA

2018

*f*onts històriques valencianes

Directors de la col·lecció
Antoni Furió i Enric Guinot

© Manel Pastor i Madalena, 2018

© D'aquesta edició: Universitat de València, 2018

Disseny de la col·lecció: J.P.

Il·lustració de la coberta:

Castell de Bunyol, detall del mapa dels termes municipals
de Setaigües, Bunyol, Xiva i Macastre (1721).

Arxiu del Regne de València, Mapes i plànols, núm. 260

Revisió del llatí: Concha Ferragut

Maquetació: Inmaculada Mesa

ISBN: 978-84-9134-282-3

Dipòsit legal: V-1668-2018

Impressió: La Imprenta Comunicació Gráfica SL

Introducció

LES SENYORIES

Tradicionalment, l'espai central del territori valencià entre l'Horta de València i els altiplans occidentals ha estat definit com un espai de transició entre el pla del litoral que es desplega a l'orient i la muntanya que creix cap a ponent. Aquesta condició intermèdia s'acorda amb una dualitat fisiogràfica ben representada també per l'onomàstica aplicada al territori de l'actual comarca que llueix la denominació administrativa oficial de «Hoya de Buñol-Chiva» d'acord amb el fet que es tracta d'un territori que històricament ha estat de parla castellana.¹ La comarca de la Foia de Bunyol-Xiva comprén, a occident, la depressió terciària de Bunyol enquadrada entre relleus calcaris de certa importància, és a dir la Foia, i a l'orient els piemonts de Xiva, recolzats en els vessants orientals de les serres de

¶¹ Com és ben conegut, la delimitació dels espais comarcals al País Valencià ha estat objecte de polèmiques en els territoris on s'ha assajat. Aquestes controvèrsies sovint es veuen esperonades en presència de fenòmens com la competència entre nuclis que puguen disputar-ne la capitalitat. La nostra comarca ha estat objecte de moltes propostes de delimitació i d'identificació onomàstica que van ser recollides i analitzades per Benito SANZ en el seu llibre *Chiva-Hoya de Buñol*, València, Institució Alfons el Magnànim-Institut Valencià d'Estudis i Investigació, 1984. El títol de la seua obra recollia per endavant la seua proposta particular anteposant el topònim de Chiva a la denominació més comunament estesa per referir aquest conjunt comarcal. A hores d'ara, la denominació adoptada com a oficial per la Mancomunitat intermunicipal, «Hoya de Buñol-Chiva», sembla definitiva i és utilitzada

amb naturalitat en pràcticament totes les instàncies administratives, mediàtiques, socials i, fins i tot, guanya terreny en àmbits científics tot aparant la disputa de la capçalera comarcal ja que, de fet, podem afegir que tenim tres nuclis importants amb un potencial demogràfic semblant: Xiva, Bunyol i Xest. No va ajudar molt a resoldre aquesta controvèrsia l'estranya proposta que va fer, segons sembla, Joan SOLER al *Nomenclàtor Geogràfic del País Valencià*, València, Promocions Editorials, 1970 –segons recull també Benito Sanz (veg. *ibidem*, p. 19)– i que fou difosa per l'Institut d'Estudis Catalans –i encara manté– en escampar la denominació per al cas de Xiva la fórmula «Xiva de Bunyol» amb l'excusa de diferenciar-la de la Xiva de Morella. És evident que es tracta d'una denominació inventada sense cap justificació documental ni suport històric que no pot arrelar i que caldria descartar definitivament.

Los Bosques que estructuren un seguit de planures secularment conreades que reposen caient pausadament cap al Pla de Quart en les riberes mateixes dels cultius occidentals de l'Horta de València.²

Les baronies de Bunyol i de Xiva es van bastir sobre aquesta zona central de l'actual País Valencià, unes poques llegües a ponent de la ciutat de València, arran del procés d'ocupació del seguici del titular de la Corona d'Aragó, el rei Jaume el Conqueridor, en la tercera dècada del segle XIII. Resseguint el seu procés històric, podem comprovar en bona mesura la seua composició bicèfala, de manera que la Foia pot identificar amb claredat el territori que constituí una senyoria sobre els territoris dels actuals municipis de Setaigües, Bunyol, Alboraiç, Macastre i Iàtova, tot i que el topònim al·ludeix amb propietat a una unitat geogràfica que ateny únicament els quatre darrers territoris. La localitat de Xiva és a hores d'ara un centre subcomarcal que forma junt amb Xest —abans Xestalcamp— i Godelleta —antiga Godella— el denominat Camp de Xiva o de Xiva-Xest i fou el cap d'una altra important senyoria medieval.³ Avui dia Xiva és el municipi amb més població de la comarca en haver superat recentment la preeminència demogràfica de Bunyol, que romania sostinguda tot al llarg del segle XX, per haver-se beneficiat del fenomen de descongestió de la metròpoli i per haver eixamplat i desenvolupat, en relació amb aquest fet, noves àrees residencials.⁴

Al llarg del període medieval i modern, entre els segles XIII i XIX s'estructuraren tres senyories amb una llarga continuïtat des dels voltants del canvi de segle, enquadrat entre les dècades finals del XIV i les primeries del XV, fins a èpoques recents. Hom diria que el canvi dinàstic dibuixà un solc definitiu en la persistència dels llinatges medievals en aquestes terres. En aquest sentit, val a dir que en les nostres senyories no s'aprecia el ball característic de la desfilada de

¶ ² Com hem pogut comprovar, aquesta dualitat fisiogràfica i històrica es reflecteix fins i tot en la toponímia oficial que ha acabat incloent-hi la referència de les dues poblacions més importants —Bunyol i Xiva—, que es disputen una absurda capitalitat comarcal, que històricament han estat cap de sengles importants senyories i que, curiosament, romangueren reunides únicament sota el domini dels comtes d'Urgell en les dècades centrals del segle XIV. Sobre la composició i estructura de la comarca i alguns problemes relacionats amb la seua denominació hom pot consultar l'obra ja esmentada de Benito SANZ, *Chiva-Hoya de Buñol*, cit. Cal, tanmateix, assenyalar algunes aportacions més recents com ara els treballs del prof. Hermosilla Pla, de la Universitat de València, que ha dedicat una bona part de la seua tasca investigadora al nostre territori. Una monografia fonamental va ser dirigida per l'esmentat profes-

sor fa poc més d'una dècada. Veg. Jorge HERMOSILLA PLA (dir.), *La Hoya de Buñol-Chiva, estudio de una comarca con futuro*, València, Diputació de València, 1998. ¶ ³ Aquest subconjunt fou batejat com a «Piemont de Xiva» per Sançis Guarner en apreciar una entitat singular en aquesta contrada de tradició vitivinícola que aplega els municipis de Xiva, Xest i Godelleta als quals s'afegiria Torís que generalment s'adscriu a la Ribera Alta. ¶ ⁴ Fem servir el terme *beneficiat* en un sentit purament comptable menystenint ací l'anàlisi dels efectes socioeconòmics i culturals del creixement urbanístic i demogràfic resultant de la descongestió de la metròpoli valenciana sobre la zona. Ara fa uns quants anys ens hi vam referir en un article «La mirada que atrapó el tiempo» publicat al llibre *Mora Yuste, el pintor de Chiva*, Óscar i Miguel Ángel MORA CORACHÁN (coords.), Chiva, Imp. Graphic-3, 2003, pp. 25-31.

llinatges esdevingut en molts altres indrets de la geografia medieval valenciana amb l'excepció del cas de la baronia de Xestalgar, que canvià de mans en diverses ocasions al llarg del segle XIII.⁵ En aquest mateix sentit, hom pot adduir també el cas de les fugaces intervencions de Roderic de Liçana i de l'orde de l'Hospital a la senyoria de Bunyol de la primera dècada després de la conquesta. Pel que sembla, Xiva romangué sota la senyoria dels Entença, que integraren a final del segle XIII el castrum de Xestalgar, des dels anys de la conquesta. Xest romangué invariablement sota el domini dels Peris d'Arenós i Bunyol fou senyorejat pels Ferrandis d'Íxer al llarg de la segona meitat de l'esmentat segle XIII amb les matisacions adés al·legades. Tot al llarg de bona part del segle XIV, els territoris dels *castra* de Xiva i Xestalgar i el de Bunyol constituïren el patrimoni valencià dels comtes d'Urgell arran del matrimoni entre l'hereva de Xiva i Xestalgar, Teresa d'Entença, i el senyor de Bunyol, l'infant Alfons, fill segon del rei Jaume el Just. Com és conegut, Alfons tingué també assignades altres rendes provinents del patrimoni reial a les Valls del Vinalopó: Elda, Novelda i Asp.

Així doncs, com a conseqüència o en sintonia amb el canvi dinàstic, van arribar modificacions importants i duradores de manera que la senyoria de Bunyol passà a mans del llinatge de juristes valencians dels Mercader des del 1425 fins al 1836. Un dels seus membres, Gaspar Mercader, fou investit amb la creació del títol que els ennobliria definitivament, el de comte de Bunyol, que fou instituït el 1604 pel rei Felip III. La baronia, que havia estat segrestada al darrer comte d'Urgell, fou entregada pel Magnànim a aquest llinatge de «savis en dret» instal·lats en la Batllia General de València i amb aspiracions d'ennobliment. La senyoria de Xiva pertangué a una branca de la potent família dels Montcada —després emparentats amb els Medinaceli— des del final del segle XIV, quan l'adquiriren en una operació de bescanvi feta amb el comte Pere —Pere I d'Urgell— fins al final de les senyories, i la baronia de Xest, que fou senyoria d'una branca dels Mercader de Bunyol, romangué en mans d'aquest llinatge predilecte al llarg també d'un extens període fins ben entrat el segle XIX. Totes tres senyories protagonitzaren sengles processos d'incorporació a la corona per tal d'espolsar-se el jou feudal que s'allargaren dècades interminables fins a les portes mateixes de la modernitat arrapant les restes d'un antic règim que no acabava mai de morir.⁶

¶⁵ Les febleses i la mobilitat dels patrimonis nobiliaris al País Valencià medieval han estat sovint destacades. Veg. Ferran GARCIA-OLIVER, *Terra de feudals*, València, Edicions Alfons el Magnànim-IVEI, 1991 i també Antoni FURIÓ i DIEGO, «Senyors i senyories al País Valencià al final de l'Edat Mitjana», *Revista d'Història Medieval*, 8 (1997), pp. 109-151. ¶⁶ Federico VERDET GÓMEZ, *El condado de Buñol*, Xiva, Rialla, 2001.

Del mateix autor *La Baronía de Chiva*, Xiva, 2000. També ha publicat diversos articles sobre el senyoriu de Xest a la Revista de Estudios Comarcales, IEC-HBCH i és co-autor del llibre de Mar SÁNCHEZ VERDUCH *et al.*, *Cheste y su historia*, València, Ayuntamiento de Cheste-Diputació de València, 2002. Recentment ha publicat també *Historia de Macastre*, Ayuntamiento de Macastre, (sense lloc), 2009.

El període que ara ens proposem representar amb aquest recull documental, tanmateix, representa un tram del passat que va reunir les senyories de Bunyol i Xiva, amb Xestalgar, sota la titularitat dels comtes d'Urgell i específicament de la branca comtal nascuda del pacte-compra signat entre el darrer Ermengol i el rei Jaume el Just, materialitzat pel casament d'una reneboda del vell comte infecund i el fill segon del monarca. L'acord va ser signat l'estiu de l'any 1314 i pocs mesos després es produïa el matrimoni que personificava l'inici de la nova branca comtal: la cerimònia s'esdevingué el 10 de novembre d'aquell mateix any a la catedral de Lleida. A més d'un munt de conseqüències polítiques, el matrimoni uní els destins de les nostres senyories ja que ella, l'hereva del comte, era Teresa d'Entença, una jove que heretà moltes altres possessions i també les baronies de Xiva i Xestalgar al regne valencià de son pare Gombau d'Entença.⁷ Ell, el fill segon del titular de la corona catalanoaragonesa, era l'infant Alfons per a qui, el pare, el rei, havia comprat quan era només un xiquet, la baronia de Bunyol. D'acord amb els termes del pacte, el primer fill del rei, l'infant Jaume, restava reservat a heretar la corona de manera que Alfons fou investit amb el comtat segons les minucioses previsions i especificacions de l'esmentat acord entre el comte i el rei. El vell i delejat comtat d'Urgell, amb el vescomtat d'Àger, s'incorporava ara a la corona, o als seus encontorns per a ser més precisos.

Així, com déiem, s'extingeixen els Peris d'Arenós de Xest al final del segle XIV en casar l'última dama d'aquesta branca del llinatge, Sança Peris d'Arenós, amb el comte de Prades;⁸ s'acaben els comtes d'Urgell a Xiva per haver venut la baronia el comte Pere, en una operació de bescanvi, a una branca dels Montcada el 1386 i, finalment, desapareixen també de la senyoria de Bunyol per la confiscació soferta pel comte Jaume (II)⁹ el Dissortat el 1413 arran de la seua rebel·lió envers la sentència de Casp que l'apartava de la corona front al preteinent castellà. De manera que l'entrada en el segle XV va constituir en aquestes terres una petita revolució dinàstica coincident amb la gran revolució dinàstica que suposà l'arribada dels Trastàmara al tron de la Corona d'Aragó.

No deixa de sorprendre que, malgrat la desfilada de llinatges importants, els historiadors, els cronistes i els escriptors hagen parat una atenció ben magra

¶ ⁷ De son pare rebé també la baronia de Mançanera en terres d'Aragó fregant la frontera valenciana a la qual corresponen alguns dels documents que incloem. ¶ ⁸ Aquesta Sança era filla de Gonçal Eximenis. Veg. El nostre treball «El linaje de Arenós y el señorío medieval de Cheste», *Revista de Estudios Comarcales*, 6 (2003), pp. 127-136. Veg. també el capítol corresponent al període medieval, del qual som responsables, al llibre abans esmentat de *Cheste y su historia*, cit. Sança d'Arenós fou una dama famosa en la cort

valenciana de l'època i una de les persones destinatàries de la dedicatòria del proemi en l'obra més coneguda de Francesc Eximenis. Veg. Francesc EIXIMENIS, *Lo llibre de les dones*, edició crítica a cura de F. Naccarato, Barcelona, Curial, 1981. ¶ ⁹ Fem servir aquesta numeració romana entre parèntesis quan cal distingir personatges confusibles per l'homonímia com a indicador d'ordre cronològic. Hi va haver dos comtes d'Urgell d'aquesta dinastia dits Jaume, com és ben conegut.

sobre aquestes terres de l'interior valencià. Per part nostra, en un article recent, ens vam ocupar de fer una escarrassida revisió dels treballs, articles i aportacions de diferent valor que s'han ocupat dels nostres territoris.¹⁰

LA COL·LECCIÓ DOCUMENTAL

Els textos que presentem tenen com a marc de referència geogràfic una zona del País Valencià actual a ponent de la ciutat de València i de la comarca de l'Horta, és a dir, la zona compresa entre els límits occidentals del contorn agrícola de la ciutat de València i les terres de l'esglaió oriental de la Meseta castellana, l'actual altiplà de Requena i Utiel del regne veí que fou incorporat al País Valencià a mitjan segle XIX. Es tracta d'un territori fins ara inexplorat i, per tant, pràcticament desconegut entre els estudis medievals del regne de València tot i que, no obstant això, ha atret tangencialment l'atenció del medievalisme valencià, que ha assenyalat alguns trets d'interés deduïts sovint a partir més aviat d'una intuïció i d'algunes, poques, evidències, que no d'un coneixement fonamentat. D'aquesta manera, els territoris occidentals de la *madina Balansiya* que corresponen en l'actualitat amb la comarca valenciana de la Foia de Bunyol-Xiva, així com altres territoris veïns en la Serrania del Túria (Xestalgar, Sot de Xera i Pedralba), la Ribera Alta del Xúquer (Torís i Montroi) o de les gorges del mateix Xúquer (Dosaigües, Cortes de Pallars i Xirell) manquen d'un estudi relatiu al seu paper en aquell procés de construcció del nou regne.

La present col·lecció documental correspon a una selecció dels textos més representatius dels que vam fer servir en la realització de la nostra tesi doctoral llegida el 16 de gener de 2015 en la Universitat de València.¹¹ La tesi, «Les senyories valencianes dels comtes d'Urgell. Les baronies de Bunyol, Xiva i Xestalgar entre el 1238 i el 1327. Renda i jurisdicció», és un estudi d'unes senyories fins ara desconegudes i que vam poder dur a terme gràcies a l'exploració feta en la sèrie «*Infantis Alfonsi*» entre els registres corresponents al regnat de Jaume II custodiats a l'Arxiu Reial de la Corona d'Aragó a Barcelona. Serà, doncs, aquesta la principal font documental que nodrirà aquest recull. El recull inclou també un grapat de documents provinents dels principals arxius valencians que contenen documentació medieval, com ara l'Arxiu de la Catedral de València o

¶¹⁰ Manel PASTOR i MADALENA, «*La Suïza Valenciana en la historiografia de la comarca*», *Revista de Estudios Comarcales*, 8 (2006), pp. 7-10. ¶¹¹ Manel PASTOR i MADALENA, *Les senyories valencianes dels comtes d'Urgell. Les baronies de Bunyol, Xiva i Xestalgar entre el 1238 i el 1327. Renda i jurisdicció*, tesi doctoral inèdita,

València, Universitat de València, 2015. Disponible en la xarxa: <<http://roderic.uv.es/handle/10550/41762>>. Tesi dirigida pels catedràtics Flocel Sabaté i Curull (UDL) i Enric Guinot Rodríguez (UV) que fou llegida el 16 de gener del 2015 i obtingué la qualificació d'Excel·lent «cum laude».

l'Arxiu del Regne de València. Uns pocs havien estat editats amb anterioritat tot i que hem decidit aportar la nostra pròpia versió en l'edició d'aquests documents.

Es tracta d'una aportació singularitzada pel fet de representar un conjunt emés des d'una senyoria laica; un tipus de documentació ben escassa en el context del naixement dels espais feudals al voltant de la creació del regne valencià entre la segona meitat del segle XIII i els primers decennis del segle XIV. Prou conegut és el fet de la desaparició de bona part dels arxius senyorials. Evidentment la pervivència de la nostra base documental s'esdevé d'un fet no gens ordinaris: la senyoria d'aquestes terres estigué en mans d'un fill del rei d'Aragó la qual cosa permeté que trobara acollida als arxius de la corona.

Tot i que el nostre estudi es va concentrar en un període més concret d'acord amb el gruix dels texts que oferia l'esmentada sèrie arxivística que delimitem entre el 1314 i el 1327 i que s'adiu al govern efectiu de l'infant Alfons, futur rei Alfons el Benigne, sobre les baronies de Bunyol, Xiva i Xestalgar, vam tractar també d'esbrinar els períodes anterior i posterior. Ens va interessar especialment la trajectòria senyorial des dels anys de la conquesta catalanoaragonesa impulsada per Jaume I en el segon terç del segle XIII. L'any 1314 es van produir dos esdeveniments simultanis: per una banda l'infant assolia la majoria d'edat, circumstància que li permeté d'agafar les regnes d'una baronia que son pare, el rei Jaume II, va adquirir el 1304 per al seu segon nat quan era només un nen petit i, per una altra, el jove Alfons, es va casar amb Teresa d'Entença, hereva d'un patrimoni de senyories ampli i divers i entre elles, a banda del cobejat comtat d'Urgell que enfilava definitivament els encortons de la corona, les baronies de Xiva i Xestalgar que havia tingut son pare, Gombau d'Entença. Els nous comtes d'Urgell, Alfons i Teresa, posseïren així les tres baronies fins a la mort de Teresa el 1327. Totes tres, junt amb altres territoris foren heretats pel fill comú, el nou comte Jaume I d'Urgell, que aleshores era també un nen petit de manera que son pare, Alfons, ja rei, administrà les senyories fins a la seua majoria d'edat.

Aquesta selecció de documents volem que pugua representar diferents aspectes entre la diversitat temàtica que vam abordar en la nostra tesi doctoral. La presentació, l'hem organitzada seguint un ordre cronològic. D'acord amb aquest criteri editem per una banda tots els texts poblacionals per la seua especial transcendència tot i que alguns d'ells han estat publicats parcialment amb anterioritat. Incorporarem noves còpies que hem pogut localitzar que ens han permés de puntualitzar alguns aspectes que havien estat erròniament interpretats pel mal estat de conservació de les còpies fins ara conegudes i afegim també la carta pobla medieval de Xestalgar del 1284 que era desconeguda i que ja vam publicar per la nostra part fa uns pocs anys en el treball d'investigació corresponent a l'obtenció del DEA.¹²

¶¹² Manel PASTOR i MADALENA, *El Cartulari de Xestalgar. Memòria escrita d'un senyoriu valencià*, Barcelona, Fundació Noguera, 2004.

Veurem també alguns documents que considerem semblantment significatius com són els nomenaments dels oficials senyorials, així com d'altres relatius als diferents espais de conflictivitat interinstitucional, territorial o de significació criminal derivats de la convivència que comunament conclouen amb la imposició de sancions o la seua remissió parcial o total. La recaptació de rendes i la imposició d'exaccions diverses es veuran també representades, així com la donació de rendes o heretats als col·laboradors i afectes al poder senyorial.

Els registres que recullen les disposicions dels infants Alfons i Teresa comencen a la fi del 1314 arran del seu matrimoni. Abasten els documents un període d'una dotzena d'anys, exactament fins al 1327, una data closa per la mort de la infanta pocs dies abans que el seu marit, l'infant, heretés la corona i trameetés el patrimoni al nou comte, l'encara massa petit, fill segon del matrimoni, el comte Jaume (I) d'Urgell com ja hem explicat.

Tot i amb això, la nostra recerca a l'Arxiu Reial s'havia de completar amb altres documents dels períodes anterior i posterior ja que en el primer cas, els anys transcorreguts entre la compra de la senyoria de Bunyol i el casament dels infants, des de la fi del 1304 fins al mes de novembre del 1314, la intervenció directa del rei i també de la reina permetia intuir l'interés que podia tenir el fet de regirar els documents reials d'aquell període. Malauradament les senyories dels Entença, Xiva i Xestalgar, no ens han llegat documentació pròpia o no l'hem sabuda trobar. Amb prou feines hem pogut localitzar quatre petges mal comptades entre la documentació reial que contenen disposicions relatives al patrimoni baronial dels Entença que meresqueren ser ressenyades per la cancelleria d'un monarca avesat a intervenir en el recorregut de les principals nissagues i patrimonis senyorials.

Els registres del rei Jaume II corresponents al període 1304-1314 els vam regirar pacientment i ens han aportat informacions d'un gran interès. Molt rellevant ha estat l'anàlisi dels dos registres conservats de la reina Blanca (els núm. 289 i núm. 290 del regnat de Jaume II), que va administrar la baronia de Bunyol des del 1306 fins a la seua mort en la tardor del 1310.

El volum de la documentació disponible augmentava de manera destacada i encara ens vam llançar a revisar un bon nombre dels registres corresponents als primers anys del regnat d'Alfons, el nostre infant i comte d'Urgell investit amb la corona catalanoaragonesa, ja que el nou comte que heretà les senyories de Bunyol, Xiva i Xestalgar, era, com dèiem, encara massa petit i el rei administrava el patrimoni de l'hereu del comtat.

NORMES DE TRANSCRIPCIÓ

1. L'ús de majúscules i minúscules s'ha regularitzat.
2. Hem fet servir majúscula en el cas del «Nos» majestàtic en texts llatins i la forma amb accent «nós» en textos en català i aragonés.
3. Hem reduït les consonants inicials dobles i mantingut les interiors de paraula.
4. Els interlineats, els hem restituïts al text tot fent constar en nota a peu la ubicació a l'original.
5. Els passatges de difícil lectura deduïts pel context, els de lectura dubtosa o que manquen al text original per oblit del copista apareixen entre claudàtors []. Els que no hem sabut restituir pel mal estat dels documents apareixen entre claudàtors amb punts suspensius: [...] on tres punts suspensius representen l'espai estimat d'una paraula o un fragment de paraula.
6. Hem indicat entre parèntesis els «(sic)» i les representacions gràfiques dels signes notariais, senyorials o reials amb la corresponent especificació (senyal reial o comtal/signe notarial/†). Amb la indicació «(en blanc)» representem un espai preparat per a contenir un *signum* no realitzat.
7. Els passatges cancel·lats als documents s'indiquen en nota a peu.
8. En els textos llatins s'ha regularitzat l'ús de la «u» i de la «v», a l'igual que el de la «i» i la «j». En allò referent a «c» i «t» davant de «i», s'ha optat per emprar preferentment la «c». Fem constar, però, l'exempció contemplada amb l'onomàstica escrupolosament respectada sense adaptacions llevat l'ús de majúscules i la reunió de dos components onomàstics com ara «Castronovo» en lloc de «Castro Novo».
9. Hem tractat de resoldre la diversitat observada en les realitzacions escripturàries de les consonants dobles normalitzant-les d'acord amb el tractament clàssic com ara: *Comitimus/comittimus>committimus* o *comisis>commissis*.
10. Les unitats monetàries s'han catalanitzat en els documents en romanç: sous per *solidos*, lliures per *libras*. S'ha actuat d'igual manera amb el numeral *millia*, substituït per mil.
11. Hem indicat el canvi de full únicament en els documents llargs afegint una barra vertical seguida entre claudàtors de la xifra de la numeració i la precisió si es tracta del recto o el verso així: ||^{12r}
12. La *iussio* que sempre apareix anotada al final del text justificat a la dreta l'hem transcrita al final del nostre text en un paràgraf independent.
13. Hem desfet les aglutinacions afegint un punt volat «·» en els textos llatins i també als textos en romanç llevat el cas que permeteren la substitució per l'ús de l'apòstrof. Hem regularitzat a la normativa catalana actual el tractament dels pronoms enclítics fent ús del guionet i els apòstrofs en els textos en català.

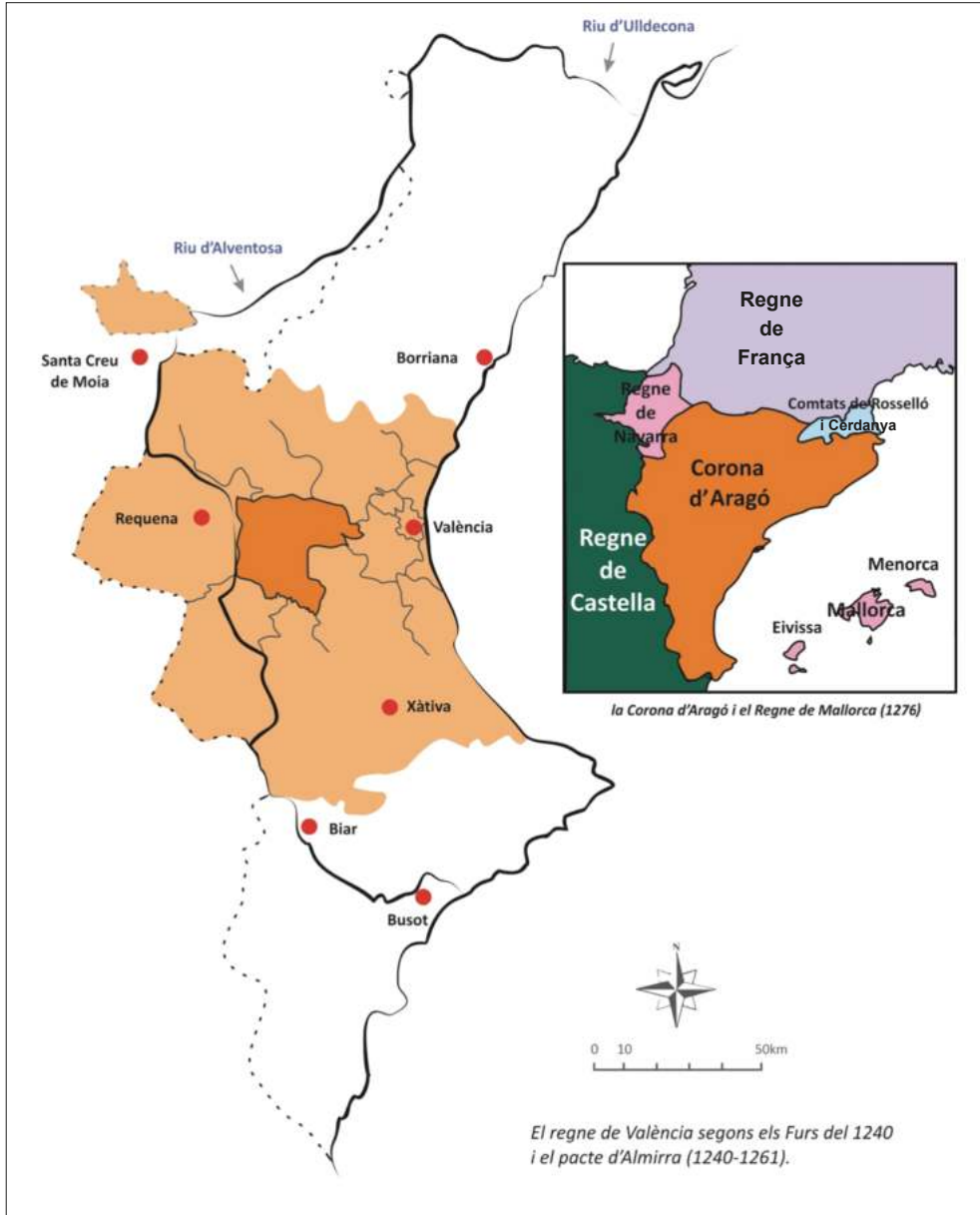
ABREVIATURES

- ACA Arxiu de la Corona d'Aragó, Barcelona
- ACV Arxiu de la Catedral de València, València
- BC Biblioteca de Catalunya, Barcelona
- CPG Enric GUINOT RODRÍGUEZ, *Cartes de poblament medievals valencianes*, Generalitat Valenciana, 1991
- CR Cancelleria Reial
- doc. document
- IEC-HBCH Instituto de Estudios Comarcales Hoya de Buñol-Chiva
- ms. manuscrit
- n. número
- perg. pergamí
- s.b. sous de Barcelona
- s. sous valencians
- r *recto*
- v *vuelto*

MAPES*

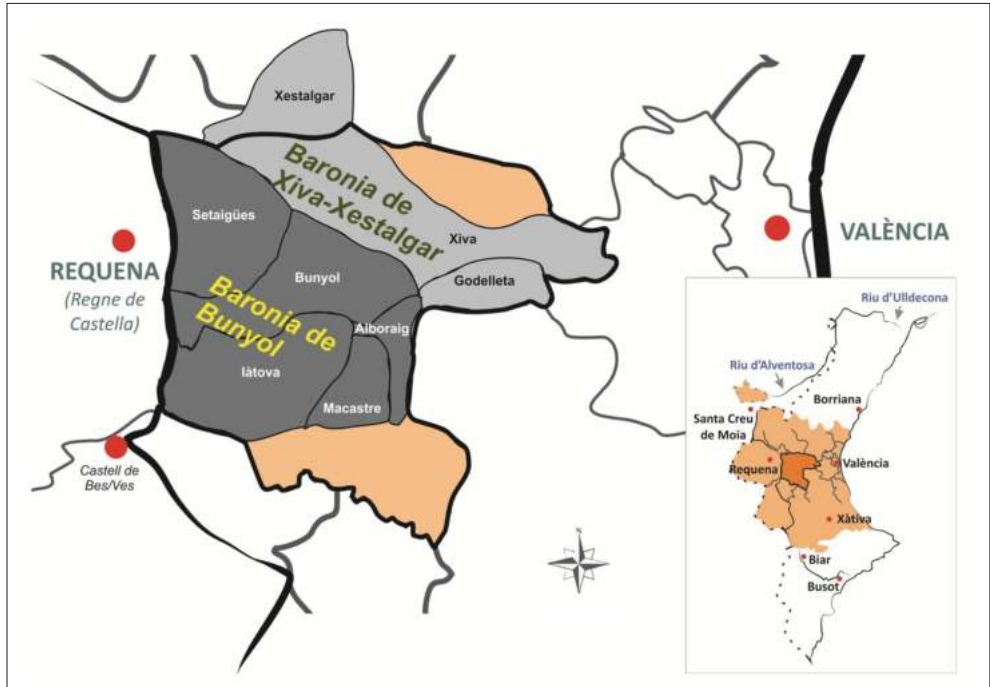
MAPA 1

Les baronies de Bunyol, Xiva i Xestalgar en la Corona d'Aragó

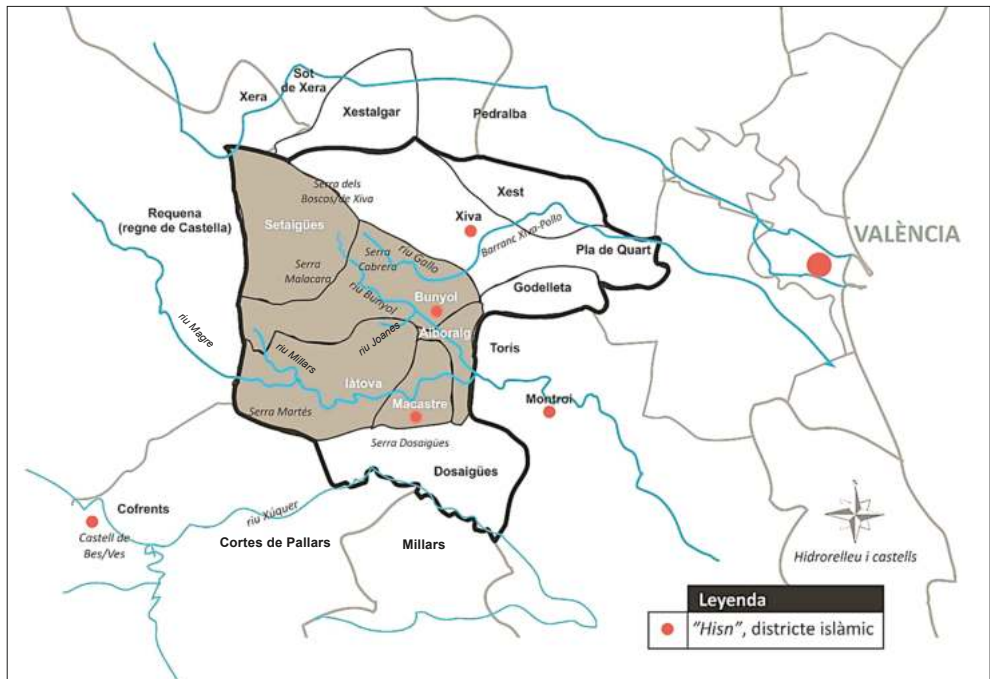


* Elaboració pròpia en col·laboració amb Beatriz Marín a partir del mapa publicat per Enric GUINOT en la seua obra *Els límits del Regne. El procés de formació territorial del País Valencià medieval*, València, Institució Alfons el Magnànim, 1995, p. 30.

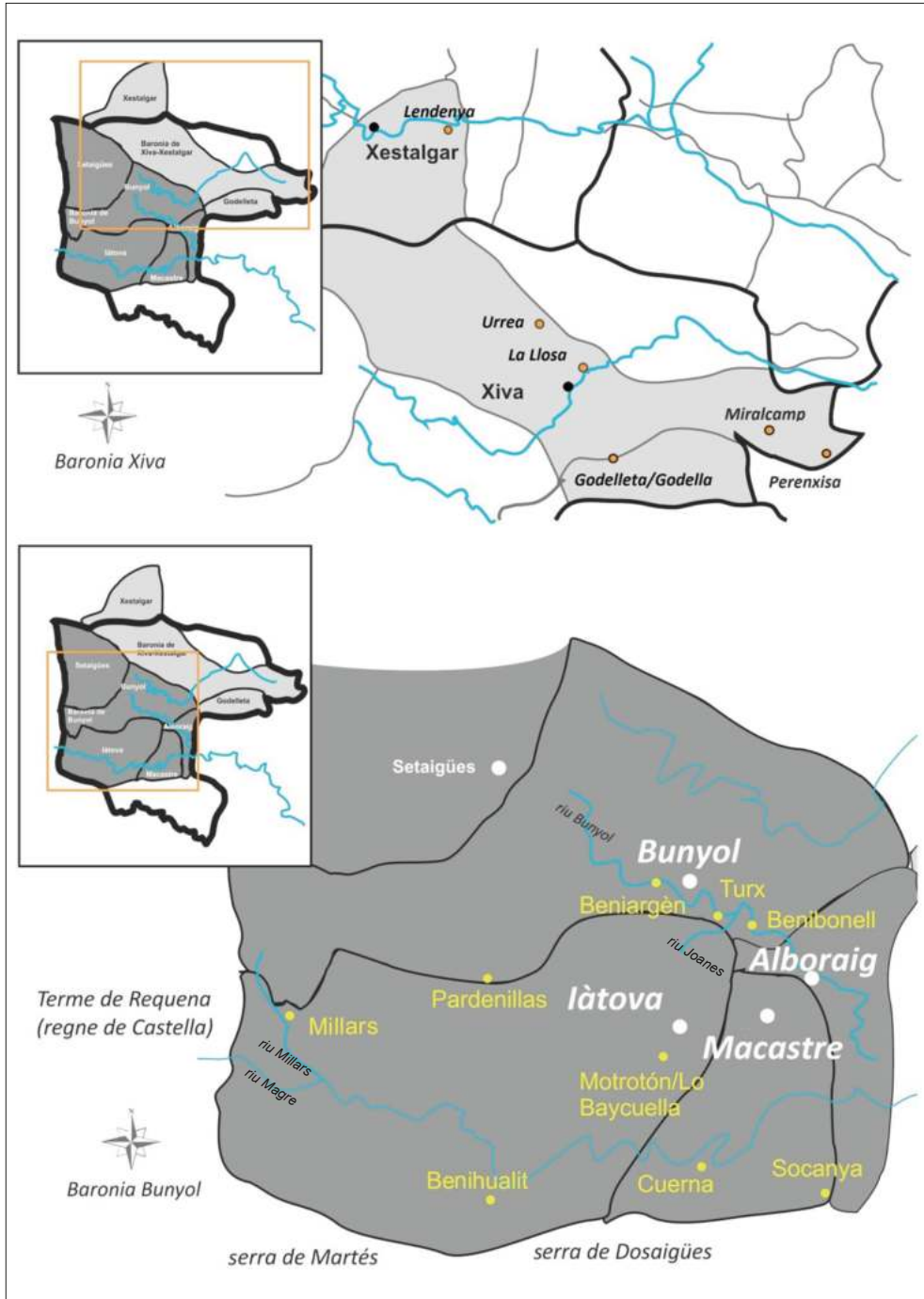
MAPA 2
Composició de les baronies



MAPA 3
Referents geogràfics i districtes islàmics



MAPA 4
Localització dels llocs poblats



Índex general

<i>Introducció</i>	7
Les senyories	7
La col·lecció documental	11
Normes de transcripció	14
Abreviatures	15
Mapes	17
<i>Regests</i>	21

DOCUMENTACIÓ

1. 1238, juny 18. Setge de València	47
2. 1241, desembre 5. (Sense lloc)	48
3. 1260, octubre 6. València	49
4. 1275, abril 15. Lleida	50
5. 1280, maig 11. València	51
6. 1281, juny 15. València	52
7. 1284, desembre 27. Alcosser	52
8. 1286, abril 8. València	57
9. 1289, març 2. Saragossa	60
10. 1289, octubre 20. Montsó	61
11. 1295, juny 30. València	62
12. 1296, agost 20. València	66
13. 1298, maig 18. Barcelona	70
14. 1303, desembre 9. València	71
15. 1304, maig 12. Ossa	71

16.	1304, novembre 28. València	72
17.	1304, desembre 21. València	73
18.	1305, juny 12. Barcelona	74
19.	1305, setembre 4. Barcelona	75
20.	1305, desembre 23. Saragossa	76
21.	1308, gener 20. València	76
22.	1308, gener 22. València	78
23.	1308, gener 29. València	81
24.	1308, febrer 3. València	83
25.	1308, febrer 5. València	85
26.	1308, febrer 5. València	85
27.	1308, març 13. València	86
28.	1308, maig 25. València	87
29.	1308, desembre 25. València	88
30.	1309, març 16. Barcelona	89
31.	1309, abril 3. Barcelona	89
32.	1309, maig 11. Barcelona	90
33.	1309, juny 7. Barcelona	91
34.	1309, octubre 26. Setge d'Almeria	91
35.	1310, febrer 7. València	92
36.	1310, octubre 6. Barcelona	93
37.	1310, octubre 29. Barcelona	93
38.	1312, setembre 22. Barcelona	94
39.	1313, març 12. Montblanc	95
40.	1313, desembre 18. València	96
41.	1314, març 1. València	96
42.	1314, novembre 11. Lleida	97
43.	1314, novembre 12. Lleida	101
44.	1314, novembre 15. Balaguer	101
45.	1315, febrer 8. Lleida	102
46.	1315, febrer 9. Lleida	103
47.	1315, març 8. Balaguer	104
48.	1315, març 15. Balaguer	105
49.	1315, abril 1. Balaguer	106
50.	1315, abril 23. Manresa	106
51.	1315, maig 1. Moià	107
52.	1315, maig 13. Barcelona	108
53.	1315, maig 29. Barcelona	109
54.	1315, juny 12. Barcelona	109
55.	1315, octubre 1. Barcelona	110
56.	1316, maig 1. Tarragona	111
57.	1316, maig 15. Alcolea de Cinca	112

58.	1316, octubre 13. Alcolea de Cinca	112
59.	1316, novembre 20. Saragossa	113
60.	1316, desembre 31. Alcolea de Cinca	113
61.	1317, maig 30. Lleida	114
62.	1317, juny 3. Lleida	114
63.	1317, juny 3. Lleida	115
64.	1317, juny 12. Lleida	115
65.	1317, juliol 15. Balaguer	116
66.	1317, juliol 28. Lleida	117
67.	1317, desembre 29. València	117
68.	1317, desembre 31. València	118
69.	1318, gener 2. València	118
70.	1318, gener 2. València	119
71.	1318, gener 15. Gandia	120
72.	1318, febrer 23. València	121
73.	1318, febrer 23. València	124
74.	1318, febrer 23. València	126
75.	1318, febrer 23. València	128
76.	1318, febrer 23. València	129
77.	1318, febrer 26. València	130
78.	1318, febrer 26. València	132
79.	1318, febrer 27. València	133
80.	1318, febrer 27. València	134
81.	1318, març 1. València	135
82.	1318, abril 18. Castelló de Farfanya	136
83.	1318, abril 18. Castelló de Farfanya	136
84.	1318, abril 19. Castelló de Farfanya	137
85.	1318, abril 19. Castelló de Farfanya	138
86.	1318, juny 8. Castelló de Farfanya	138
87.	1318, juliol 15. Barcelona	139
88.	1318, juliol 23. Barcelona	140
89.	1318, juliol 23. Barcelona	140
90.	1318, juliol 23. Barcelona	141
91.	1319, abril 9. Barcelona	142
92.	1319, desembre 28. Tarragona	142
93.	1320, gener 24. Lleida	143
94.	1320, gener 24. Lleida	144
95.	1320, gener 24. Lleida	145
96.	1320, abril 19. Barcelona	145
97.	1320, maig 11. Montblanc	146
98.	1320, juny 13. Lleida	147
99.	1320, setembre 2. Saragossa	147

100.	1320, setembre 3. Saragossa	148
101.	1321, gener 8. Osca	148
102.	1321, març 17. Lleida	149
103.	1322, gener 8, Tortosa	150
104.	1322, febrer 8. València	150
105.	1322, març 9. Terol	151
106.	1322, octubre 15. València	152
107.	1322, octubre 29. València	152
108.	1322, novembre 4. València	153
109.	1322, novembre 11. València	154
110.	1322, novembre 26 (o 27). València	155
111.	1323, febrer 9. Saragossa	155
112.	1323, març 14. Barcelona	156
113.	1323, març 18. Barcelona	157
114.	1323, maig 22. Portfangós	157
115.	1323, maig 25. Portfangós	158
116.	1323, maig 26. Portfangós	159
117.	1323, maig 28. Portfangós	159
118.	1324, juny 5. Setge de Càller	160
119.	1324, agost 21. Barcelona	161
120.	1324, setembre 18. Barcelona	162
121.	1325, febrer 12. València	162
122.	1325, febrer 28. Bunyol	163
123.	1325, febrer 28. Bunyol	164
124.	1325, febrer 28. Bunyol	165
125.	1325, març 6. València	165
126.	1325, març 20. València	167
127.	1325, abril 29. València	168
128.	1325, maig 6. Xelva	169
129.	1326, desembre 31. Terol	169
130.	1327, novembre 28. Montblanc	170
131.	1329, març 29. València	171
132.	1329, maig 3. València	172
133.	1329, maig 3. València	173
134.	1329, maig 11. València	173
135.	1329, juny 17. València	174
136.	1329, juliol 4. València	175
137.	1329, setembre 13. València	176
138.	1329, setembre 15. València	177
139.	1329, setembre 17. València	178
140.	1329, octubre 24. València	179
141.	1329, desembre 23. València	180
142.	1330, novembre 11. València	181

143. 1331, gener 11. València	182
144. 1332, desembre 11. València	183
145. 1333, agost 18. Monestir de Poblet	183
146. 1333, setembre 18. Lleida	184
147. 1334, febrer 21. València	185
148. 1335, abril 6. València	189
149. 1336, agost 27. València	189
150. 1344, maig 14. Peralada	190
<i>Índex antroponímic</i>	203
<i>Índex toponímic</i>	211

*f*onts històriques valencianeS
67.